

クラフトパーク振興計画策定アンケート集計 ver.12-17

1 目的

あづみの池田クラフトパークを一層活性化させるための「クラフトパーク振興計画」策定についての基礎資料

2 基礎情報

配布方法 ①平成 30 年 9 月 1 日現在 16 歳以上の町民無作為抽出 520 名（男女 260 人ずつ）への郵送
回収数 180 名 回収率 35%

②創造館と美術館での来場者へ直接配布

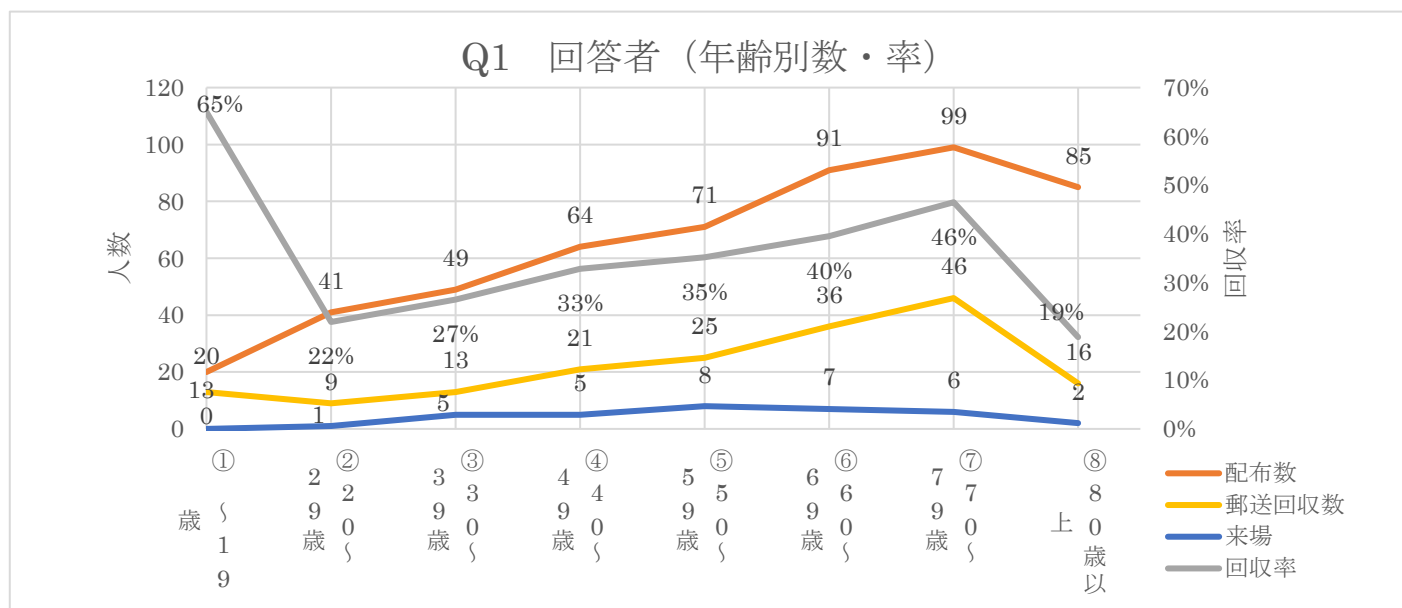
回答数 34 名

合計 214 名

実施期間 9 月中旬～10 月 5 日

3 結果および考察

Q1 年齢

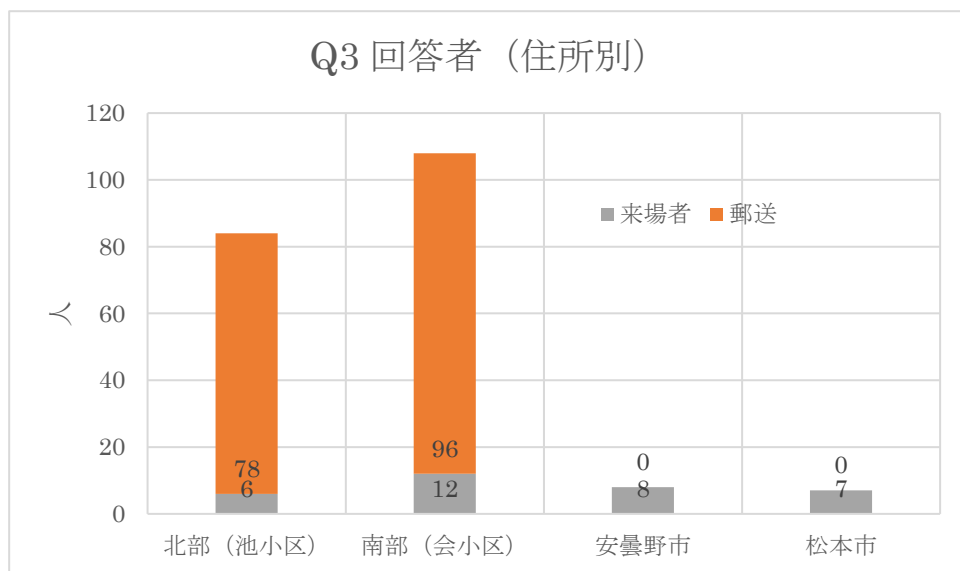
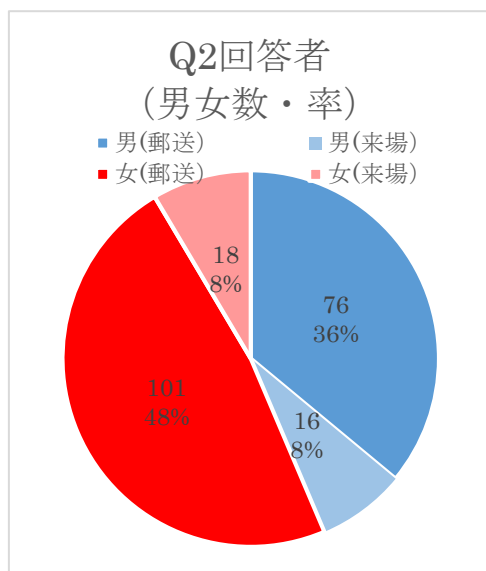


考察

配布数に見る年齢割合は無作為抽出という特性上、町の総人口の割合（人口ピラミッド）と同じである。20代から70代にかけて回収率が上がっている。

回収率でみると10代が突出して数値がよい。未成年のクラフトパークへの興味の高さが伺える。しかし、それに比較して20代での落ち込みが激しい。80歳以上での回答率の低さは年齢故の原因があるので致し方ない。

Q2 性別 Q3 住所

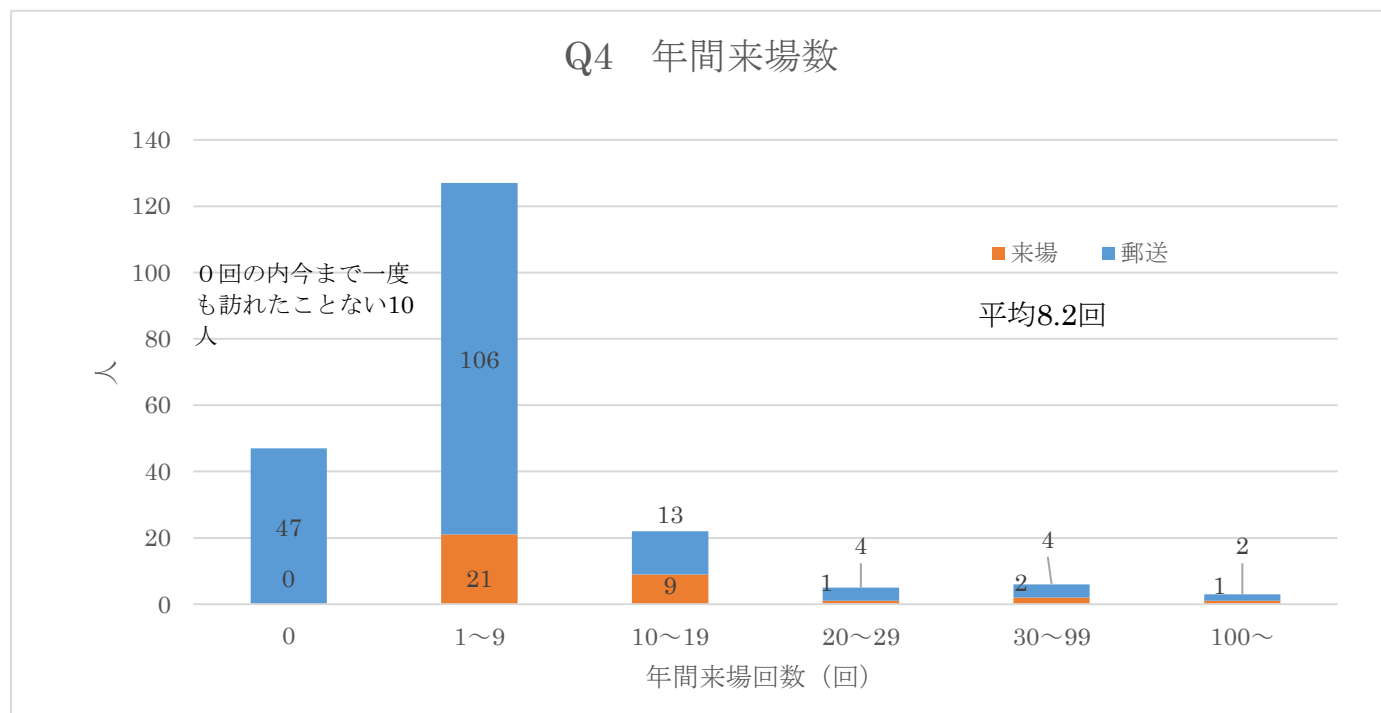


考察

配布数は男女ともに同数であるにも関わらず回収率は女性の方が多かった。来場者配布も若干女性の方が高い。住所別で見ると来場比率では南部が高く、郵送回収の比率も南部が高い。

来場者での回答は安曇野市と大町市が含まれ、その比は町内利用者とほぼ同一であり、創造館、クラフトパークへは町内：町外＝1：1の傾向が伺える。ただし母集団が少ないので信頼性は劣る。

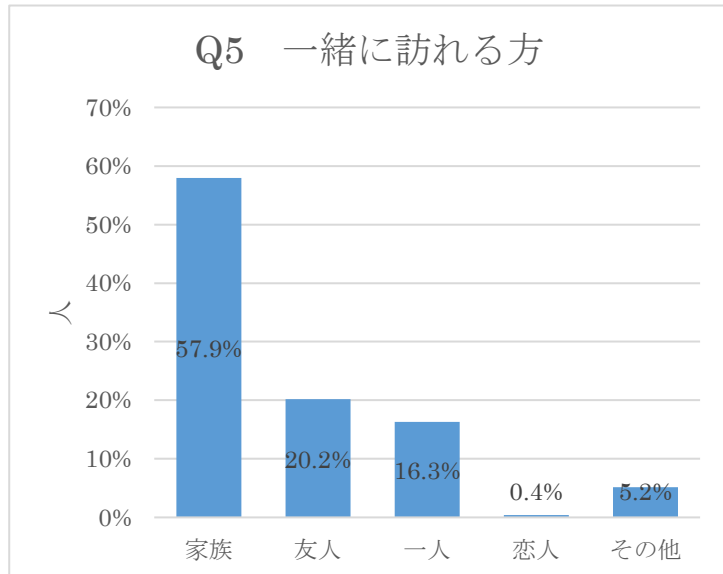
Q4 この一年間の利用回数



考察

平均としては8.2回であるが年間300回の方が2人、150回の方が1人いるので中央値はそれよりも少ない数になる。今まで一度も訪れたことのない人が10人いて、割合にすると約6%の人となる。また、今年一年を見ても47人≒27%が一度も訪れていない。町内61%の人が年1~9訪問となっている。

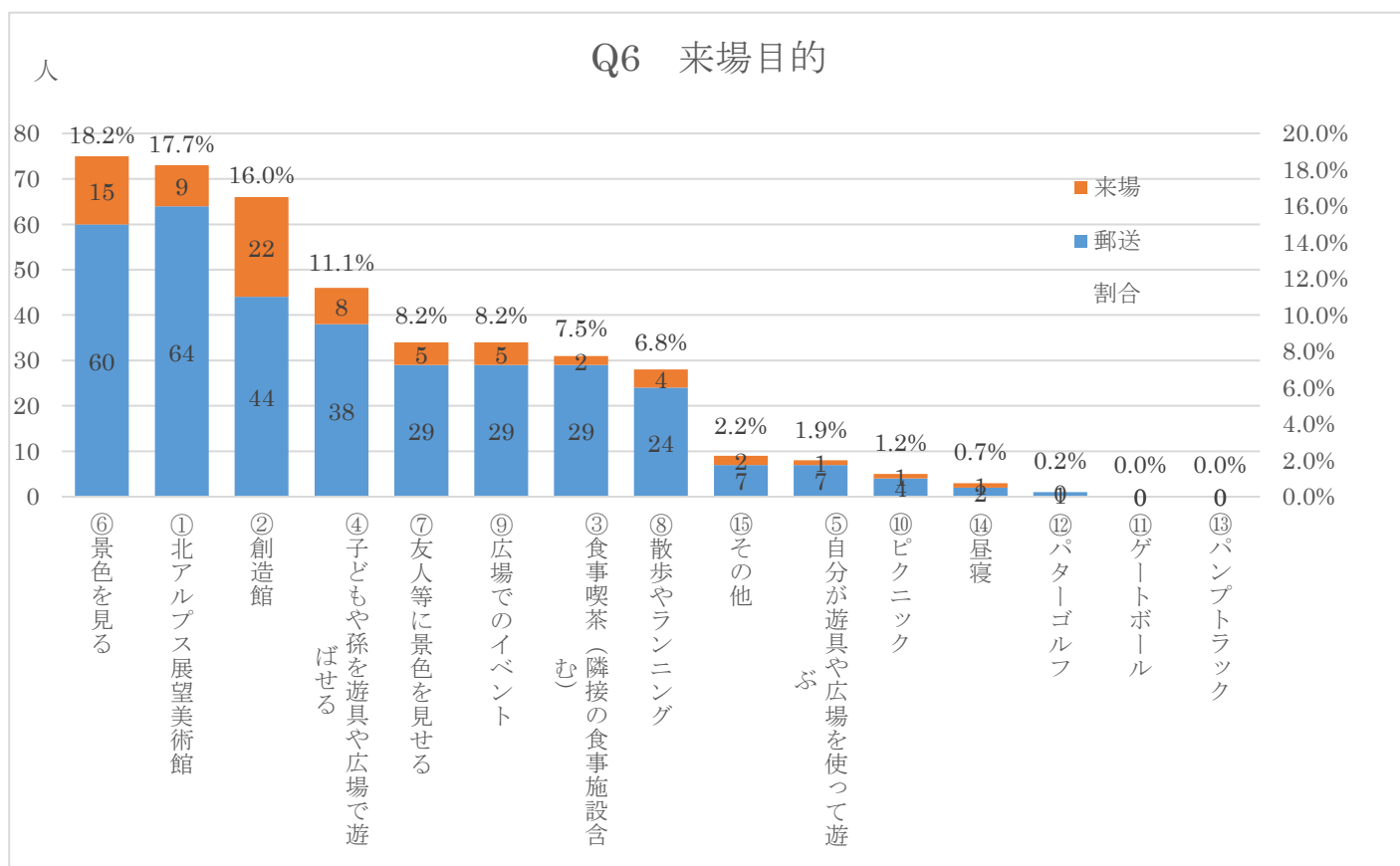
Q5 主に一緒に訪れる方は誰ですが（複数選択可）



考察

「家族」がダントツの一位。「恋人」が最下位となっている。回答母集団が高齢傾向なのもこの結果の要因の一つであるかと思うが、この大きな開きはクラフトパークの性質がそうであることを裏付けていると思われる。

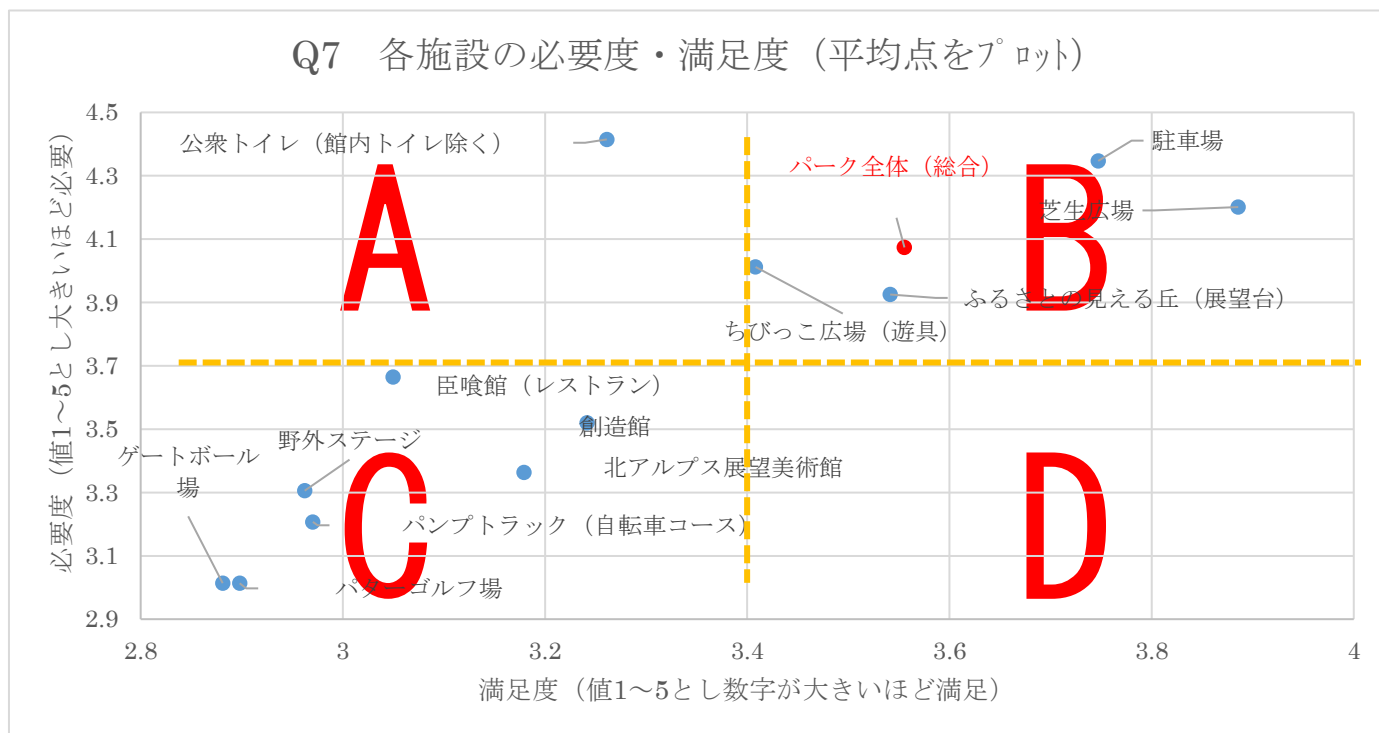
Q6 主な来場目的は何ですか（3つ以内で）



考察

「景色を見る」が一位であることはクラフトパークの売りが「北アルプス展望」であることを裏付ける。次いで美術館、創造館、子どもを遊ばせる、となっている。いずれも町想定通りだといえる。

Q7 クラフトパークの各施設と全体について 【A 満足度 と B 必要度】を5段階で評価してください



表の見方

必要度と満足度をそれぞれ値1（低評価）～5（高評価）として、その平均値をプロット。

絶対的に見ると中央評価である「3」の値をほとんどの項目がクリアしているが、より厳しい評価とするため、グラフは値の無いエリアを除外して表示し、そのエリアを4等分割して評価している。

A エリア：必要度は高いが満足度が低いエリア。積極的に満足度を上げるための施策が必要

B エリア：必要度も満足度も高いエリア。現状維持が望まれる。

C エリア：満足度も必要度も低いエリア。現状維持よりも大改革をしたり、廃止したり、抜本的な施策が必要。

D エリア：必要度は低いが満足度は高いエリア。比較的「余裕」があるエリアでこの事業があることで全体として施策の広がりを見せることができる。反面、財政に余裕がない場合は縮小も余儀なし。

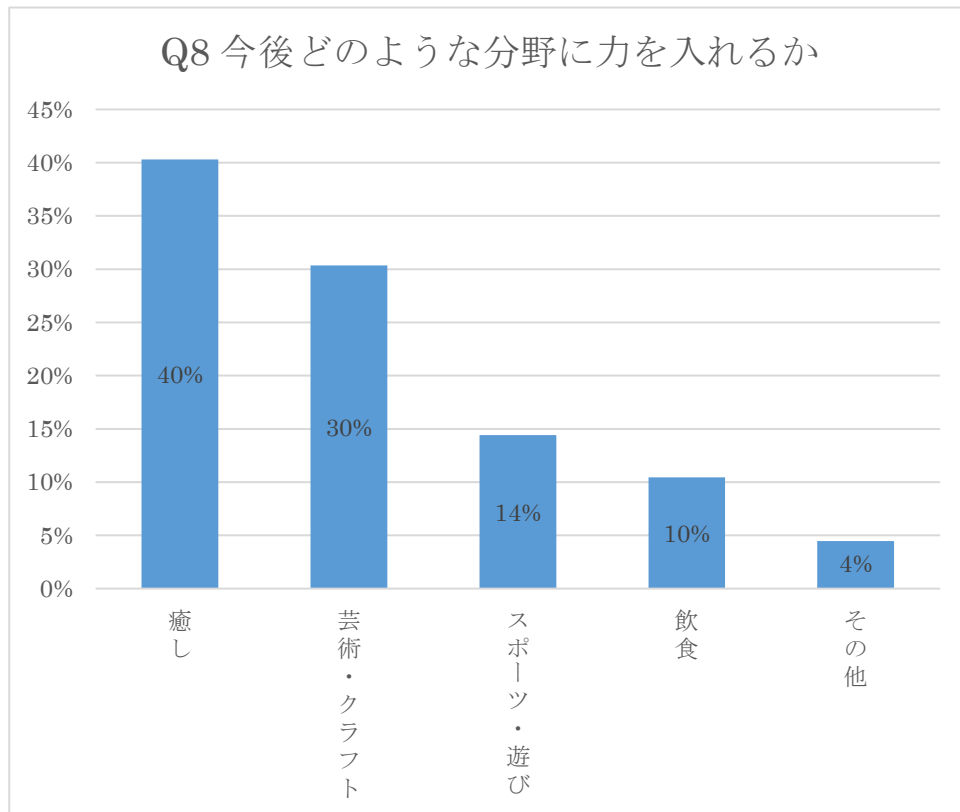
考察

<全体的に厳しめに評価>

上記評価方針に当てはめると

- ・ A エリアにある「公衆トイレ」は満足度を上げる施策が必要
- ・ B エリアにある「駐車場」「芝生エリア」については現状維持、「ふるさとの見える丘」「ちびっこ広場」は必要度の割に若干満足度が低いので施策が必要
- ・ C エリアにある各種施設についてはならんかの抜本的な施策が必要。ただし、美術館と創造館については Q6 の来場理由の上位にあるので前向きな施策が必要。パンプトラックについては未利用土地を任意団体の意向により整備した経緯があり、町としてプラスにならなくてもマイナスにはなり得ないため、現状維持でもかまわない。
- ・ 「クラフトパーク全体」としては高評価を得ている。

Q8 今後どのような分野に力をいれていけばよいと思いますか（一つだけ）



<その他の内容>

○現状満足意見 4名

- ・現状に満足です
- ・現状維持、アルプス展望、きれいな空気、純農村の景観、ゴチャゴチャした物は必要ナシ。
- ・今のままでよいです
- ・現状維持、そのための積立金などの設立。未永くこの施設が続くことを望む

○お金をかけない意見 2名

- ・お金をかけない
- ・建物と施設の償却という概念を入れると赤字と思われる。これ以上、資金投資すべきではない。（余談ですが助成金をあてにするような行政はやめた方がよい）

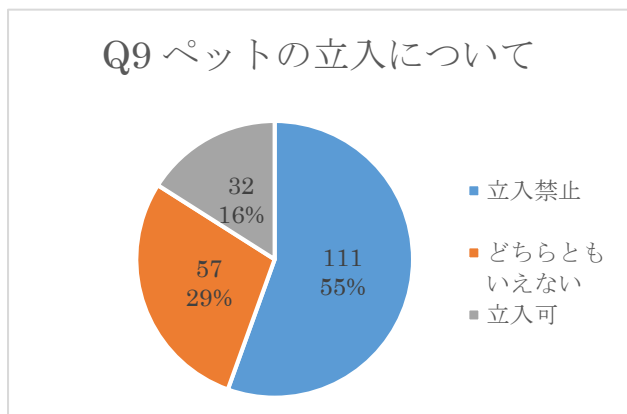
○その他意見 3名

- ・国営アルプス安曇野公園とかぶらない何か、上の項目はほとんどかぶる。①は規模にもよるが人があつまらないのではないかと思います。
- ・何でもおもしろそうなことをやれば行くと思います。芝生があり眺めは良いところと思っています
- ・興味は人それぞれなので特定のジャンルに限定するべきではない。

考察

「癒し」に続き「芸術・クラフト」と静的なイメージ大半を占める。「癒し」に含まれる入浴施設についても一定のニーズはあると思われる。

Q9 現在、クラフトパーク内は糞の後始末等の問題でペット立入禁止となっています。今後の方針としてあなたの考えをお聞かせください。なお、盲導犬等は立入可です



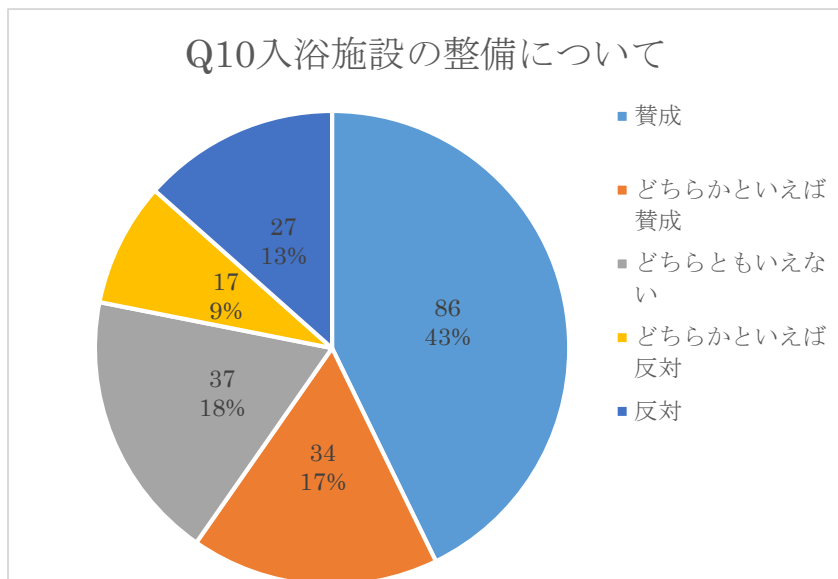
意見まとめ（抜粋）

＜「①立入禁止」の意見＞	
カテゴリー・人数	代表的な意見
安全・衛生 25 人	<ul style="list-style-type: none"> ・危険を避けるため ・子供が遊ぶところもあるので、立ち入り禁止なら安全面や衛生面とも安心できるから ・子供達が自由に動き回れるよう清潔が第一。 ・乳幼児が利用しているから ・孫と遊ぶ時に不安 ・糞の後始末等の問題があるのなら、今迄どおり立入禁止でいいと思う。 ・後始末がきちんと出来てないから ・後始末に時間がかかるから。入園料を取らないといけなくなりそう。 ・芝の上は寝ころんだり座ったりしたい(ペットを入れると必ずどこかに糞あり) ・糞は広大な場所で清掃しきれないので、やはりペットは困る。
仕事 2 人	・後始末をする職員の仕事量が増えてしまう。・片付けがされていなかった場合、遊んでいる最中にふんでもうってしまうことも考えられるため。
動物嫌い 10 人	・ペットが嫌い。後始末ができない人が 1 人でもいるのなら立ち入り禁止にするべき
ドッグラン 6 人	<ul style="list-style-type: none"> ・限られた場所のみペット可の対応でよいと思います。 ・ドッグランを作ると良いと思う
モラル 18 人	<ul style="list-style-type: none"> ・飼主の自主性によりフンの後始末をまかせても一部の人は後始末を行わない可能性も有る。その一部の人の片付けをする人件費を考えれば現状のままで良いと思う。 ・例え 1 つでも糞があるとイメージが落ちる ・100%の後始末は無理だと思う ・フンの持ち帰り用道具(袋・バッグ・小スコップ)を持ってはいるが、川・田んぼへ投げる、又は土に埋める人を見かける。マナーを守れば OK。
＜「②どちらともいえない」の意見＞	
カテゴリー・人数	代表的な意見
どちらでも 3 人	・個人の考え方により異なるので
ドッグラン 6 人	<ul style="list-style-type: none"> ・どちらかと言うと立ち入ってももらいたくないが、ペットも入れる場所を決めてあげばどうかと思います。 ・場所を限定してペット立入可はいいと思う。只その場所には糞の処分箱等を設置してほしい。 ・ペット連れのお客をターゲットにした施設などあれば立入可にする方がよいと思うが環境を汚されるのは反対だ。
町次第 1 人	・池田町の方針(日本の地方の方針かもしれないが)複合施設をつくり、町民のいこいの場、高齢者が集る場を提供ことならば禁止にするべき
モラル次第 8 人	<ul style="list-style-type: none"> ・ペットの飼主がしっかり後始末等をやれば立入可と思います ・マナーが守れる人が居るか不安だがフンに対して背の低い看板を設置したり、ケガや命の危険がないようにリードをはずさない等、色々な取り組みが必要になると思う。 ・つれてきたいが、やはりマナーの問題があると思う
＜「③立入可」の意見＞	
カテゴリー・人数	代表的な意見
犬好き 1 人	・犬が好きだから
家族の一員 2 人	・ペットは家族の一員なので、今時犬の入れないと公園はない
散歩させたい 1 人	・広い芝生広場を散歩したいが立入禁止なので不自由です。是非、立入可にさせていただきたいです。
ドッグラン 7 人	<ul style="list-style-type: none"> ・ペットを飼っている人が多い為、一面にドッグラン等あれば良いと思う ・場所を区切って散歩コースやドッグランなどあれば集客に役立つかも。・逆に芝に座ったり気がねなく無くできるようなペット可な場は必ず欲しい。 ・看板を増やし監視員を巡回させる。パターゴルフ周辺をドッグランにしたらどうか。 ・芝などで子供が遊んだりするので犬のフンがあると衛生的に良くない。ドッグランを設けては？
マナー守る 8 人	<ul style="list-style-type: none"> ・糞の始末は飼い主が責任をもって処理する ・ペットも家族。ただしマナーが必要。 ・立入る人のマナーの問題。ドッグラン等で定着しつつあるので非常識な人は少ないのでは？ ・ペットのフンは飼い主が始末すればいい事(常識)で、その方が利用する人が増えると思う
利用者増 2 人	<ul style="list-style-type: none"> ・ペットを連れてくる人が増える為(活性化)ボランティア等で監視をする ・利用者は増えるのではと思います。フン等の問題は一度行ってから考える、でもいいと思いました。
＜選択なし者の意見＞	
カテゴリー・人数	代表的な意見
マナー次第 1 人	・ペットをつれて入ったとすれば責任をもって(飼主の)持ち帰ることを徹底したい
利用者増 1 人	・ドッグランを新設すればペット連れも楽しめるのでは？
ドッグラン 1 人	・犬をつれてきたい人は沢山いるのですから、いっその事ドッグランを作ったらいかがですか。もちろん有料で。広い所で放してやりたいと思っている人は沢山いますよ。

考察

「立ち入り禁止」が過半数を占めた。マナーの徹底が 100% できれば良さそうだが、実質無理なため結果的に「立ち入り禁止」が妥当な判断であろう。しかし、賛否いずれの意見にも「ドッグラン」に肯定的な意見があるため、落としどころとしてドッグランの可能性を探ることが必要。

Q10 町で行った各種アンケートで一部要望が寄せられていた「クラフトパークの入浴施設整備」について、現在、実現に向けた動きがあります。あなたの考えをお聞かせください



意見まとめ（抜粋）

＜「①賛成」の意見＞	
カテゴリ・人数	代表的な意見
アイデアの提案 16 人	<ul style="list-style-type: none"> ・ワイナリー併設もよいと思います。 ・景色を見ながらの入浴は最高だと思います。また合宿所等併設すれば町外からも訪れてくれるのではないのでしょうか？スポーツ振興にもつながると思う ・幅の広い年代層の利用ができる・雇用の発生・ジムのなかも併設してほしい・すばらしい景観のアピール ・町民は低価格で利用できて人の集まる場所にしてほしい ・日帰り温泉施設が良い。堀削又は穂高温泉を運ぶ。 ・展望風呂・足湯など色々な種類のお風呂で楽しめ、集客にもつながる。 ・休む所、又は宿、絵を描く人に希望をプラスして下されば ・美術館の魅力が無い。宿泊施設など、他の施設に変更した方がいいのでは。 ・ハーブを使った入浴施設がいいと思います（ハーブと北アルプス）
景観の良さ 16 人	<ul style="list-style-type: none"> ・夕やけを見ながら露天風呂にしずんで自分が夕焼の美しい自然の中に溶け込んでみたい。 ・せっかく景観の良い所なので、それを利用して出来たら観光にも利用出来るのではと思います。 ・もし実現したら眺望の良い入浴施設として池田町が有名になる可能性が大きいと思います。 ・町内・町外から利用に関わらず山の景色に癒されると思うから。
施設充実 14 人	<ul style="list-style-type: none"> ・町の中にも一つあるだけ、南にもあって良いのでは ・池田町には遊興施設が殆ど何も無いので、ゆっくりできる施設や食事・喫茶所等有ると良いと思います。 ・週に一回近く安曇野市・松川村・大町市・生坂の入浴施設に出掛けている。池田に入浴施設が出来れば遠く迄行く必要が無い。公園には目玉となる施設が必要。 ・近隣市町村には町民等が集う入浴施設が有り楽しんでます。入浴施設の計画概要に基づき要望します。 ・池田の町の中に子供から大人の癒しを求める場所が少ない事、長時間ゆっくりとする場所。
集客 4 人	<ul style="list-style-type: none"> ・入浴施設があれば人も集まると思います。
単純肯定 1 人	<ul style="list-style-type: none"> ・いいと思う
＜「②どちらかといえば賛成」の意見＞	
カテゴリ・人数	代表的な意見
アイデアの提案 8 人	<ul style="list-style-type: none"> ・創造館の必要性がよくわからないので全体施設を見た上での検討が必要と考えています ・入浴施設はコミュニケーションの場所となることも考え、軽食をとれる休憩スペースの確保と市販品でよいので飲料や菓子の販売を希望。 ・アルプス展望風呂は良いと思う。営業は大変だと思うが黒字にならなくてもよいが大きな赤字はだめだ。隣接して宿泊施設があれば良い（低料金でやれば良い） ・入浴施設のとりに歩行の出来るプールを作ってもらいたい。 ・信州ふるさと見える丘の景観に配慮した施設にする。 ・月 2～3 回やすらぎの風呂を利用させてもらっているが、いつも空いていて資金的にやっていると心配。町民にはサービス券など出してはどうか。町外の人には差を付けるべき。
景観 2 人	<ul style="list-style-type: none"> ・眺めの良いところで入浴するのはいいですね/空気がおいしくてすてきです。
雇用 1 人	<ul style="list-style-type: none"> ・高齢化社会に向け働ける場所、一日ゆっくり出来る場所、町の発展、池田町のカモミールが役立つ。バスの運行が必要ではないか？
施設充実 3 人	<ul style="list-style-type: none"> ・やすらぎの郷まで遠いので近くに出来ればうれしいです。
集客 1 人	<ul style="list-style-type: none"> ・にぎわいになる
単純肯定 1 人	<ul style="list-style-type: none"> ・問題点が特になければいいことだと思う。
＜「③どちらともいえない」の意見＞	
カテゴリ・人数	代表的な意見
交通の便悪 3 人	<ul style="list-style-type: none"> ・山の上なので車がないと行かれない所が不便。
財政不安 2 人	<ul style="list-style-type: none"> ・施設ができれば利用したいと思うし、町の活性化につながれば良いと思うが、長期的に採算が取れるかどうか町の負担になるなら反対
条件付き 4 人	<ul style="list-style-type: none"> ・景観はどうか、又年寄りには？交通は？又会議・コンサートする場所との関係はどうか？

	<ul style="list-style-type: none"> ・町民が利用する際の割引等、優遇制度は考えられているのか？ ・多くの人が施設に集うのは良いことですが、創造館や美術館とどの様に結びつけるかが課題だと思う。
同様施設有 3 人	<ul style="list-style-type: none"> ・南松本にある、おぶーと言う入浴施設の様な施設 ・福祉センターにあるからいらぬ気もするし南の方にもあって良い気もする。ただ場所的に利用者がいるか判らないので何ともいえない。
非温泉 4 人	<ul style="list-style-type: none"> ・温泉でないとも魅力を感じない。入浴施設つくるならハーブ風呂にするなど水質を工夫してほしい
利用者無 4 人	<ul style="list-style-type: none"> ・あってもなくても利用しません。
＜「④どちらかといえば反対」の意見＞	
カテゴリー・人数	代表的な意見
景観悪化 1 人	<ul style="list-style-type: none"> ・景観が悪くなる(せつかくの)
現状満足 1 人	<ul style="list-style-type: none"> ・今まででよいと思う
交通の便悪 1 人	<ul style="list-style-type: none"> ・遠くに風呂を作って利用する人がいるかどうか心配になる
財政不安 2 人	<ul style="list-style-type: none"> ・少子高齢へ進んで居る中で金のかかる入浴施設は作らないで欲しい。収支がとれないと考える。車でないと行けないし。
同様施設有 2 人	<ul style="list-style-type: none"> ・やすらぎの郷の入浴施設を利用すればいいと思います
場所悪 1 人	<ul style="list-style-type: none"> ・高台(創造館)にあることで排水の処理とか冬期の利用、坂道の凍結とか高齢者の利用は難しいのではと、いろいろ心配なことが多々あります
非温泉 1 人	<ul style="list-style-type: none"> ・温泉ではないので行くことはないし、集客もそれほど見込めないと思う
方法に疑問 1 人	<ul style="list-style-type: none"> ・松枯れ材と書いてあるが、ハーブ燃料(道の駅)をやっているが効果があるのか。
他に金利用 1 人	<ul style="list-style-type: none"> ・ちびっ子広場の遊具をもっと増やして欲しい。夏場は暑かったので日陰や木陰をもっと増やして欲しい。広場の近くに喫茶店があると休憩しやすい。クラフトパークは急勾配なので雨が降ったり雪が降ったら道が大変危険。そんな中、入浴施設を利用する人がいるとは思えない。入浴施設も良いと思うが、コスト、維持費の事を考えたら遊具の方が良いと思う。
来場者非歓迎 1 人	<ul style="list-style-type: none"> ・心ない人がいると思います。きれいに整備されている所を汚されたくない気持ちが強いです。厳しいチェックも必要となります。
利用者無 1 人	<ul style="list-style-type: none"> ・ニーズがない
＜「⑤反対」の意見＞	
カテゴリー・人数	代表的な意見
景観悪化 1 人	<ul style="list-style-type: none"> ・美しい自然の中に人工的なものはいらないと思う。県外から見えるお客は、今の自然に感動して帰ります。温泉が近くにありますが利用者は少ないと思う。”美しい池田町”のイメージがこわれてしまいます。
交通の便悪 3 人	<ul style="list-style-type: none"> ・移動手段は車であり、運転のできない人等は利用がむずかしい。町のバスの連絡等考えてもらいたい。場所が悪すぎる。
財政不安 7 人	<ul style="list-style-type: none"> ・施設(建物)だけでなく、税金の無駄づかい ・①収支を合わせるだけの能力がない②第3セクターのように役所がからむと赤字の過去をわすれてはいけない
その他 1 人	<ul style="list-style-type: none"> ・クラフトパークの意に反する
同様施設有 3 人	<ul style="list-style-type: none"> ・すでにある施設を充実させるべきだと思います ・温泉は近隣にたくさんある。ここはそれとは別の魅力作りに特化すべきだ。
場所不適 2 人	<ul style="list-style-type: none"> ・作るなら鶴山境へ/クラフトパークはあくまで自然重視で。入浴施設がほしいなら別の場所に作ったらどうか？(クラフトパーク以外で)
非温泉 2 人	<ul style="list-style-type: none"> ・入浴施設は良いですが、温泉でないとも意味がありません。又どの様にあそこ迄行くのですか。
他に金利用 3 人	<ul style="list-style-type: none"> ・街中整備などもっと必要なことに予算をまわしてほしい ・文化的な事業に力をいれていると思うので、音楽会等をつづけてほしいです
利用者無 2 人	<ul style="list-style-type: none"> ・入浴施設に魅力を全く感じない為。

考察

「賛成」および「どちらかといえば賛成」の合計が過半数を占める。一定の賛同と期待は得られたと言えるが、各種意見も多く、できるだけその意見に寄り添った計画が必要である。

Q11 自由記入

カテゴリー	意見
イベント	<ul style="list-style-type: none"> ・ももクロが来た時、県内外からかなりの集客があり、池田町とクラフトパークを知っていただく機会になっと思う。費用がかかるが、またこのようなイベントを行うことにより地域の発展になると思う。 ・全体的に有効利用のイベントを計画すること。
運営	<ul style="list-style-type: none"> ・何かを作った後のアフターケアがややおざなりだと思います①遊具はいつまでも同じもので汚いまま(体力・筋力作りできる運動器具の設置)②やすらぎの郷の池・小河の整備、汚い「あずまや」タイル画及び壁は壊し平面にし、子供達が伸び伸びと遊べる所にしてほしい③保守の姿勢でなくもっと前向きな考えであってほしい。 ・池田に住んでいても今までクラフトパークを身近に感じていなかったで、創造館や芝生広場をカルチャー教室や自主イベント等より手軽に使えるばもっと身近なものになると思う。 ・冬期の施設利用の充実 ・指示が明確でなければ職員は苦情を受けるばかりとなる
屋外展示	<ul style="list-style-type: none"> ・野外に少し彫刻作品、オブジェがあった方がよい ・観光客が楽しめる展示物を置いて欲しいです。
音楽	<ul style="list-style-type: none"> ・野外ステージがあるので音楽活動(コンサートなど)やってほしい ・オープンエアコンサートなど、もっと色々なジャンルのイベントがあるといい。 ・せっかく野外ステージがあるのでコンサート等で活用した方がいいと思う
現状維持	<ul style="list-style-type: none"> ・景観がいいので、そのままにしてほしいです。

交通手段	<ul style="list-style-type: none"> ・高台にあるため、年の人は少々考えてしまう ・運転ができず、ひとりではなかなか行きづらく遠のきます ・交通の便が悪く車のない者にとっては不便なところ。 ・前項でも答えた様に老若問わず車を使用しないと町内からあそこ迄は行けません。何を考えて計画策定したのでしょうか。確かに展望は良いかも知れませんが今でも利用者ほとんどいない中で、この計画にお金をかけても将来は誰も訪れる人は居ないのではないのでしょうか。行きやすい訪れやすい処に分散しても良いのではないかと考え、計画は白紙に戻すべきです。勇気を持って。 ・交通手段のない人の便を図る手段を考える ・場所的にいい所ですが遠すぎると思いました
肯定	<ul style="list-style-type: none"> ・クラフトパークは北アルプスからの景観もすごくよいので入浴施設、ワイナリーなど複合施設的なものがあると(地元の新鮮野菜など)よいと思います。楽しみです。 ・クラフトパークは景観がすばらしい場所として訪れやすい所にあると思うので、多いに利用を考え町の活性化につなげたら良いと思います。 ・いろいろと大変な事が多いと思います、町の為にありがとうございます。 ・クラフトパークの入浴施設は絶対実行してほしい ・景観の美しさを生かし、何度も訪れたいような施設になればと思います ・北アルプス展望風呂があったら行ってみたい ・クラフトパークには約20年前から来て利用している。ここから見える北アルプスの景色が気に入って、約6年前に横浜から移住して来た。我家に来た知人を公園に連れて来てと全員感銘する。北アルプスの展望台としては、長峰・鷹狩山があるがクラフトパークが一番交通のアクセスが良いのでもっとPRすべき。 ・景色がとてもいいので町民の方ももっと利用できたらと思います。 ・多くの人達が来てくれるのを望んで居ります。
新施設	<ul style="list-style-type: none"> ・クラフトパークは大変美しい場所です。この場所に人が来るようにキャンプ場があると良いと思います。 ・果物狩り(イチゴ・ブドウ・洋なし・ブルーベリー等)できればもっと人が集まると思う。今年は生坂村に行ってきました。去年は三郷へ。 ・池田町でしか出来ない事、アピールが必要だと思います。ちょっとしたいおみやげを置くなど。
清掃	<ul style="list-style-type: none"> ・清掃、手入れを充分してほしい。 ・公衆トイレをもう少し清潔にしてほしい。世界の食べ物を集めたフードイベントがあったらいいな。。。
その他	<ul style="list-style-type: none"> ・行ったことがないので全くしなかったのでアンケートがきて困った ・車の免許が無いので高齢でもありクラフトパークへは行っておりませんのでアンケートにお答えするのは..ごめんなさい。広い芝生の管理なども大変だと思います。何かいい利用ができればいいなと思います。 ・もっと行かないといけないと反省しました ・町民ファーストにしてほしい ・満足度は利用したことがないので判らない。必要度は利用するしたらどうかを思い判断してみた。 ・こんなへんぴな町に有能な政治家なんていない。だから、どこかが、だれかが、やったことを模倣するわけだけど、私は模倣にはむしろ賛成であるが(それしか町が生き残るすがなさそう)この中信地区内にあるものを模倣するのは本当にバカだと思う。もっと違う見方をしてみたらどうですか？ ・施設ばかりの行政は良くない。もっとソフトの充実を。 ・〇〇が成功しているから..と他の市町村のマネをしてもダメ。お金をかけても町民のためにならないことに税金を使ってほしくない。 ・池田は箱物が多い。 ・行政の熱意が感じられない！！ ・ゲートボール場が未使用であるがしているか・福祉課の予算でパターゴルフ場利用券の発行で健康増進を進めてはどうか(クラフトパークの利用度を高める)
入浴・宿泊施設	<ul style="list-style-type: none"> ・観光客が宿泊できる施設が必要だと思います。 ・健康器具を置いてほしい(池田町住民は安く利用できる様に)シャワーも利用できるように！・小さな子供が遊べる下から出る噴水(高さは下10~20cmぐらいでよい)・入浴施設出来る様なら外にシャワー又は足を洗う事も出来る様に！・外で子供が遊べる様に。近くに木陰があれば(ベンチも)ちびっこ広場に遊具を沢山創ってほしい。今あるのだけでは少なすぎ。子供を遊ばせたいと思う様な場所があると必ず親が連れて行こうと思う！ ・クラフトパークは私の好きな場所です。いつも人が少ないので静かていやされますが、このようないい場所を知らない人が多いのでは？と少しもったいない気持ちもあります。入浴施設などがあれば町外からも来やすい。 ・お風呂ができればゲームコーナー(昔懐かし)や駄菓子コーナーなどであると子どもからお年寄りまでゆっくり楽しめる。リピーターになることが出来るよう考えて欲しい ・前項と同様の主旨で、池田町(クラフトP周辺)に宿泊施設があると良い。一般の旅館やホテルでなくても子供や学生のスポーツ合宿に使える施設が入浴施設の近くにあれば最適だと思います。 ・入浴施設をつくるのであれば、ランニングコストだけでなく、将来その施設を取りこわすことまでの財源を考えるべき ・入浴施設を作るなら来客が宿泊できる様な施設にしたらどうか？入浴だけなら中途半端で役に立たない！！
美術館・創造館	<ul style="list-style-type: none"> ・美術館の入り口について、老人には裏側からでも遠い。入口をウラ側にももうけてくれるとありがたい。 ・展望美術館はあまりおもしろそうな展示をやっていないので、あまり行きたいとは思えない。対費用効果を考慮して本当に必要か検討したほうがよいのではないかと？ ・美術館の事業の経営がうまくいっていないようだが、町としてなにを考えているのわからない。もっと根本から見直したらどうか。 ・創造館の利用法。建物がゴツすぎる。内容ももっと解放感がほしい。景色を見ながらできる事は無いだろうか？ホルダリング、雑貨店、パン菓子屋、ジム、本屋..特化した個性の出るもの ・創造館がもっと利用されるように ・先日のフードサンプル展は大人も子供も楽しめて魅力的な展示会でした。こんな集客できるような企画を工夫していただきたい。・クラフトパークにいろいろな施設がある事を知らず、利用した施設が一部だけなので、もう少し町民に知らせてもらおうと思う。
遊具	<ul style="list-style-type: none"> ・ちびっこ広場の整備なかなか進まない状況だった。子どもの安全のために忙しいと思いますが、すぐに対応してほしい。 ・遊具をより充実してほしい。また現在壊れている遊具を修繕してほしい(半年以上手つかずです)よく事故などニュースで見ると遊具の老朽化などのチェックもしてほしい。 ・遊具施設の増設を希望する。 ・遊具が壊れたままである。早期に新しいものへ更新してほしい。水遊びのできる小川や噴水施設はどうか。夏は日陰が少なく子供を遊ばせることができないので。高瀬川ではキケン、松川や穂高には水あそび場が整備された公園があるので、いつもそちらへ行くようにしているので残念。

要望(複合)	<p>・せっかくの素晴らしい場所。最高のスポット。おしゃれかつ自然に溶け込む名称もつけて(～の小道、～の丘 etc...) 散策コースやオブジェなど、そこら中に散りばめて行くだけで楽しく自然を満喫できる場所にしてほしい。(ツリーハウスや花畑も)・レストランももう少しリーズナブルかつ、カフェ風でアルプスを展望できてかわいいものを作ってほしい。夜はライトアップを楽しみたい。メニューも(スイーツ含む)地元の名称などつけて個性的に。</p> <p>・毎年県外からクラフトパークに来ているという家族に公園で会った事があります。ペット連れでも来れ、お風呂にも入れれば長時間過ごせる。旅行者へアピール出来ると思います。</p> <p>・野外ステージなどあまり活用されてないスペースの再考察。野外のイベント、美術館、創造館など集客できる企画を考える。景観の良さと訴求するよう働きかける。</p>
--------	---

考察

様々な意見がありまとめるのは難しいが、新しい動きを求めている傾向にある。

4 まとめ

- ・「年 1～9 回程度」「景色を見る、美術館や創造館を訪れる、子どもを遊具で遊ばせるために」「家族で訪れる」
- ・今後は「癒し」がキーワード
- ・「芝生広場への犬の立入は認めないが」「ドッグランの設置には前向き」
- ・「入浴施設の建設には概ね期待と要望はあるが」「より意見を取り入れる必要がある」

5 自由記入欄全意見

Q9 ペット立入に関する全意見

＜「①立入禁止」の意見＞	
カテゴリー	意見
安全・衛生	・子供たちが安心して遊べる広場
安全・衛生	・子供達が芝生の上を自由に遊ぶ為には禁止にするのが良い。
安全・衛生	・犬にかまれる
安全・衛生	・子供達が芝生で安心して遊べる環境を維持する必要がある
安全・衛生	・誰でも安心して行ける所でありませ様にして下さい。
安全・衛生	・危険を避けるため
安全・衛生	・子供が遊ぶところがあるので、立ち入り禁止なら安全面や衛生面とも安心できるから
安全・衛生	・絶対犬は禁止。幼児が犬を恐がっている現場を何回も見た。自分自身も何度も犬に吠えられ、かみつかれそうになった。フン、尿のたれ流しが横行しており、公園の管理員が常に巡回し、注意してほしい。
安全・衛生	・子供達が自由に動き回れるよう清潔が第一。
安全・衛生	・乳幼児が利用しているから
安全・衛生	・安心して子供達が遊べる。
安全・衛生	・一番使っている保育園の子供達のため、フン尿など。
安全・衛生	・孫と遊ぶ時に不安
安全・衛生	・糞の後始末等の問題があるのなら、今迄どおり立入禁止でいいと思う。
安全・衛生	・立入可にすると芝生に自由に入れなくなる。
安全・衛生	・芝生も汚れてしまうので立入禁止をした方がいいと思います。
安全・衛生	・後始末がきちんと出来てないから
安全・衛生	・フン・尿の問題
安全・衛生	・後始末に時間がかかるから。入園料を取らないといけなくなりそう。。
安全・衛生	・芝の上は寝ころんだり座ったりしたい(ペットを入れると必ずどこかに糞あり)
安全・衛生	・糞は広大な場所で清掃しきれないので、やはりペットは困る。
安全・衛生	・ふんの後始末等の問題があると思うので
安全・衛生	・子供達の遊場として衛生上。
安全・衛生	・子供を遊ばせるのに清潔で良いです。
安全・衛生	・たまに外でご飯を食べるので犬とかがいたら毛などがきになるので
仕事	・芝生広場の管理上。
仕事	・後始末をする職員の仕事量が増えてしまう。・片付けがされていない場合、遊んでいる最中にふんでしまうことも考えられるため。
動物嫌い	・ペット立入可にすると動物がきらいな人、ペットにアレルギーのある人がいるので禁止が良いと思います。
動物嫌い	・ペットが嫌い。
動物嫌い	・動物は嫌いです。
動物嫌い	・動物は余り好きでないから
動物嫌い	・動物が苦手なので。
動物嫌い	・動物が苦手な人もいるから
動物嫌い	・単純にペットが苦手
動物嫌い	・すみませんが放している犬が苦手です
動物嫌い	・犬ぎらいの人は多い。マナーが悪すぎる。(ビニール袋持ってるだけ)
動物嫌い	・ペットがきらい。後始末ができない人が1人でもいるのなら立ち入り禁止にするべき
ドッグラン	・限られた場所のみペット可の対応でよいと思います。
ドッグラン	・ドッグランを作ると良いと思う
ドッグラン	・ドッグランを作れば良い
ドッグラン	・クラフトパーク内にドッグ専用スペース等を設置する
ドッグラン	・動物アレルギーの人もいる。立入禁止と立入可のエリアを分けるのも一案。
ドッグラン	・隣接に小規模スペースを設けたら
モラル	・飼主の自主性によりフンの後始末をまかせても一部の人は後始末を行わない可能性も有る。その一部の人の片付けをする人件費を考えれば現状のままで良いと思う。
モラル	・例え1つでも糞があるとイメージが落ちる
モラル	・道路にペットの糞が至る所に未処理の状態。立入可にしても片付けられない人が出てくる。
モラル	・フンの後始末をきちんとできない人がいるかざりは立入禁止もやむをえない
モラル	・ふんの始末ができない利用者がいる以上、ペット立入禁止は続けたほうがよい。芝生の上で寝そべったり、リラックスしたい。
モラル	・ひとりでもマナーが守れない現状では立入禁止でよい
モラル	・万一糞をそのままにしてたざらされたら。何回も目撃しております。クラフトパークの小道ぞいに、芝生の中に、何回か見かけて居ります。その様な人達は不思議に処理する道具の様な物を持っているのですよ。芝の中に安心して身をまかせられる様に今迄通りの方が良いと思います。
モラル	・糞の後始末等の問題があるので立入禁止が良い。必ず守らない人がいる。
モラル	・町内のペットの糞すら後始末されていない。
モラル	・飼主のマナーの問題
モラル	・糞の後始末等が徹底できない為
モラル	・利用者のマナー向上がされれば立入可にすれば良いと思いますが、現状、マナーの悪い人は多いから。。
モラル	・片付けられない飼い主がいるから
モラル	・マナーの悪い人がいるから
モラル	・モラルのない人がいる以上立入禁止は妥当
モラル	・マナーの向上が先だと思います
モラル	・100%の後始末は無理だと思う
モラル	・フンの持ち帰り用道具(袋・バグ・小スコップ)を持ってはいるが、川・田んぼへ投げる、又は土に埋める人を見かける。マナーを守ればOK。
＜「②どちらともいえない」の意見＞	
カテゴリー	意見
どちらでも	・ペットを飼っていないので、どちらでも良い
どちらでも	・ペットを飼っていないのでわかりません
どちらでも	・個人の考え方により異なるので
ドッグラン	・どちらかと言うと立ち入ってみたいけど、ペットも入れる場所を決めてあげればどうかと思ひます。
ドッグラン	・ドッグランは町にありますか？
ドッグラン	・もし犬の遊び場を造るなら芝生を限定して、そこ以外には行かせないなど工夫が必要と思う
ドッグラン	・場所を限定してペット立入可はいいと思う。只その場所には糞の処分箱等を設置してほしい。
ドッグラン	・専用のドッグランを作って、その他の場所は禁止にすれば良いと思います。
ドッグラン	・ペット連れのお客をターゲットにした施設などあれば立入可にする方がよいと思うが環境を汚されるのは反対だ。
町次第	・池田町の方針(日本の地方の方針かもしれないが)複合施設をつくり、町民のいいの場、高齢者が集る場を提供するというのなら禁止にするべき
モラル次第	・ペットの飼主がしっかり後始末等をやれば立入可と思ひます
モラル次第	・糞の後始末、清掃等がきちんとできれば良いと思う
モラル次第	・禁止にしたら利用者の数が心配される要は飼い主が責任を持って後始末をしてくれれば良いのだが。。
モラル次第	・マナーが守れる人が居るか不安だがフンに対して背の低い看板を設置したり、ケガや命の危険がないようにリードをはずさない等、色々な取り組みが必要になると思う。
モラル次第	・きちんとマナーを守れば立入可でも良いと思うので
モラル次第	・つれてきたいが、やはりマナーの問題があると思う
モラル次第	・飼主のフン始末が出来たらよい散歩コースだと思ひます。
モラル次第	・ペットを飼っている人のマナーの問題だと思ひます。

＜「③立入可」の意見＞	
カテゴリー	意見
犬好き	・犬が好きだから
家族の一員	・ペットは家族の一員なので
家族の一員	・今時犬の入れない公園はない
散歩させたい	・広い芝生広場を散歩したいが立入禁止なので不自由です。是非、立入可にしていただきたいです。
ドッグラン	・ペットを飼っている人が多い為、一面にドッグラン等あれば良いと思う
ドッグラン	・ドッグランとかがあればいいと思うから。犬の立入可の場所を限定すればよいと思います。柵とかで・・
ドッグラン	・場所を区切って散歩コースやドッグランなどあれば集客に役立つかも。・逆に芝に座ったり気がねなく無くてできるようなペット可な場は必ず欲しい。
ドッグラン	・ドッグランがあってもいいかもですね
ドッグラン	・看板を増やし監視員を巡回させる。パターゴルフ周辺をドッグランにしたらどうか。
ドッグラン	・クラフトパーク全体ではなく、ペットと共に遊べる場所を。
ドッグラン	・芝などで子供が遊んだりするので犬のフンがあると衛生的に良くない。ドッグランを設けては？
マナーを守る	・糞の始末は飼い主が責任をもって処理する
マナーを守る	・ペットも家族。ただしマナーが必要。
マナーを守る	・立入る人のマナーの問題。ドッグラン等で定着しつつあるので非常識な人は少ないのでは？
マナーを守る	・後始末が出来れば良い
マナーを守る	・マナーを守る事
マナーを守る	・子どもが遊ぶため衛生面でしっかり管理してほしいため。
マナーを守る	・きちんとふんの始末をする
マナーを守る	・ペットのフンは飼い主が始末すればいい事(常識)で、その方が利用する人が増えると思う
利用者増	・ペットを連れてくる人が増える為(活性化)ボランティア等で監視をする
利用者増	・利用者は増えるのではと思います。フン等の問題は一度行ってから考える、でもいいと思いました。
＜選択なし者の意見＞	
カテゴリー	意見
マナー次第	・ペットをつれて入ったとすれば責任をもって(飼主の)持ち帰ることを徹底したい
利用者増	・ドッグランを新設すればペット連れも楽しめるのでは？
ドッグラン	・犬をつれてきた人は沢山いるのだから、いっその事ドッグランを作ったらいいかながですか。もちろん有料で。広い所で放してやりたいと思っている人は沢山いますよ。

Q10 入浴施設整備に対する全意見

＜「①賛成」の意見＞	
カテゴリー	意見
アイテアラス	・露天風呂が有り眺望が良い事、あまり高額でない事。高い人が来ません。
アイテアラス	・ワイナリー併設もよいと思います。
アイテアラス	・景色を見ながらの入浴は最高だと思います。また合宿所等併設すれば町外からも訪れてくれるのではないのでしょうか？スポーツ振興にもつながると思う
アイテアラス	・幅の広い年代層の利用ができる・雇用の発生・ジムのなかも併設してほしい・素晴らしい景観のアピール
アイテアラス	・景色をウリにいやされたいと思う人が多い。お風呂と食事にも(目玉)来客向上に向けて良いことと考えて欲しい。
アイテアラス	・町民は低価格で利用できて人の集まる場所にしてほしい
アイテアラス	・日帰り温泉施設が良い。堀割又は穂高温泉を運ぶ。
アイテアラス	・展望風呂・足湯など色々な種類のお風呂で楽しみ、集客にもつながる。
アイテアラス	・休む所、又は宿、絵を描く人に希望をプラスして下されば
アイテアラス	・美術館の魅力が無い。宿泊施設など、他の施設に変更した方がいいのでは。
アイテアラス	・賛成ではあるが他のものの方がいいような気もする
アイテアラス	・観光客も気楽に入れるように配慮することが条件。
アイテアラス	・ハーブを使った入浴施設がいいと思います(ハーブと北アルプス)
アイテアラス	・ゴミが出ないよう願います
アイテアラス	・沸かし湯ではあまり行きたくありません。穂高に温泉公社が有るので車から車ぐらいい買って温泉を運んだらいいがですか。
アイテアラス	・交通を考えてほしい。バス等1日2往復するとか？
景観	・夕やけを見ながら露天風呂にじっくり自分が夕焼の美しい自然の中に溶け込んでみたい。
景観	・せっかく景観の良い所なので、それを利用して出来たら観光にも利用出来るのではと思います。
景観	・北アルプスを展望できるお風呂
景観	・せっかく池田町を訪れた多くの人が、入浴施設のある松川や穂高・大町に行ってしまう。池田の大展望を入浴とともに楽しみたい。
景観	・景観も良く癒しにピッタリ
景観	・展望が一番の売り。運動した後露天風呂に入り食事ができたらとても良い。
景観	・せっかく良い場所にクラフトパークがあるのだから展望風呂をつくり景色の良いお風呂に入れるならば必ず行く。アピールできる。(県外への)
景観	・観光客が北アルプスを見て感動するため。
景観	・アルプスの山々が見える展望風呂、町の活性化にも良いのでは・・
景観	・遊んだり運動後・イベント後に入浴できる。景色がよい。
景観	・景色がとても美しいので県内外の方にたくさん来ていただけたらよいです。
景観	・もし実現したら眺望の良い入浴施設として池田町が有名になる可能性が大いだと思います。
景観	・クラフトパークの景観に配慮されたい。
景観	・展望(北アルプス)が良く見える
景観	・景観はとても良いので人が集まると思う。気軽な入浴施設が池田町にはないので、是非整備してほしい。
景観	・町内・町外から利用に関わらず山の景色に癒されると思うから。
施設充実	・町の中にも一つあるだけ、南にもあって良いのでは
施設充実	・池田には公共の入浴・宿泊施設がないから
施設充実	・池田町には遊興施設が殆ど何も無いので、ゆっくりできる施設や食事・喫茶所等有ると良いと思います。
施設充実	・なにか目玉がないと意味がない。
施設充実	・他の市町村には施設が有るのに池田町だけ無い
施設充実	・町にはない施設なので希望します。
施設充実	・池田町には目玉となる入浴施設が無い
施設充実	・週に一回近く安曇野市・松川村・大町市・生坂の入浴施設に出掛けている。池田に入浴施設が出来れば遠くに行く必要が無い。公園には目玉となる施設が必要。
施設充実	・近隣市町村には町民等が集う入浴施設が有り楽しんでます。入浴施設の計画概要に基づき要望します。
施設充実	・他の市町村に風呂の施設を利用しているので当町にあれば良いと思います。
施設充実	・池田町には入浴施設が少ないから。
施設充実	・新しい施設を取り入れる事でよりたくさんの方が来ると思う
施設充実	・池田の町の中に子供から大人の癒しを求める場所が少ない事、長時間ゆっくりとする場所。
施設充実	・池田南部に1ヵ所あればよいと思う！！
集客	・入浴施設があれば人も集まると思います。
集客	・人が集まり易い為
集客	・人が集まるから
集客	・地元の人にはよろこばれそうです
単純肯定	・いいと思う
＜「②どちらかといえば賛成」の意見＞	
カテゴリー	意見
アイテアラス	・創造館の必要性がよくわからないので全体施設を見た上での検討が必要と考えています
アイテアラス	・但し軽い飲食のできる休憩所の併設を望みます
アイテアラス	・入浴施設はコミュニケーションの場所となることも考え、軽食をとれる休憩スペースの確保と市販品でよいので飲料や菓子の販売を希望。

アイテアラス	・アルプス展望風呂が良いと思う。営業は大変だと思うが黒字にならなくてもよいが大きな赤字はだめだ。隣接して宿泊施設があれば良い(低料金でやれば良い)
アイテアラス	・入浴施設のとりに歩行の出来るプールを作ってもらいたい。
アイテアラス	・信州ふるさとの見える丘の景観に配慮した施設にする。
アイテアラス	・食事、宿泊もできる憩いの場(町内に宿泊施設少ないので)
アイテアラス	・月2~3回やすらぎの風呂を利用してもらっているが、いつも空いていて資金的にやっていると心配。町民にはサービス券など出してはどうか。町外の人の料金には差を付けるべき。
景観	・眺めの良いところで入浴するのはいいですね
景観	・空気がおいしくてすてきです。
雇用	・高齢化社会に向け働ける場所、一日ゆっくり出来る場所、町の発展、池田町のカモミールが役立つ。バスの運行が必要ではないか？
施設充実	・やすらぎの郷まで遠いので近くに出来ればうれしいです。
施設充実	・近くにできたら行きやすい。
施設充実	・高齢者の入浴施設が南部に必要。交通手段の確保対策、特徴ある温泉質とすべき
集客	・にぎわいになる
単純肯定	・問題点が特になければいいことだと思う。
＜「③どちらともいえない」の意見＞	
カテゴリー	意見
交通の便悪	・展望は素晴らしいけど若い人にお世話にならないと行けない
交通の便悪	・山の上なので車がないと行かない所が不便。
交通の便悪	・車がないといけなくて人が来ると言いきれないため
財政不安	・施設ができれば利用したいと思うし、町の活性化につながるが、長期的に採算が取れるかどうか町の負担になるなら反対
財政不安	・やっていたらいいですか？
条件付き	・創造館より後ろ(東側)にすべきと思います
条件付き	・景観はどうか、又年寄りには？交通は？又会議・コンサートする場所との関係はどうか？
条件付き	・町民が利用する際の割引等、優遇制度は考えられているのか？
条件付き	・多くの人が施設に集うのは良いことですが、創造館や美術館などの様に結びつけるかが課題だと思う。
同様施設有	・南松本にある、おぶーと言う入浴施設の様な施設
同様施設有	・福祉センターにあるからいらぬ気もするし南の方にもあって良い気もする。ただ場所的に利用者がいるか判らないので何ともいえない。
同様施設有	・「やすらぎの郷」に入浴施設があるようなので(私共はまだ利用した事はありませんが)共存(?)出来るのであれば良いのかなとは思いますが、廃水についてはくれぐれもきちんとされて、蜚の舞う水辺も大切に守り育てていただきたいと思ひます。花見の蜚の里も数回楽しませていただきましたが。
非温泉	・おんせんでもないの
非温泉	・温泉でないあまり魅力を感じない。入浴施設つくるならハーブ風呂にするなど水質を工夫してほしい
非温泉	・所詮、天然入浴施設ではないので、一般の人に受け入れられるか疑問である。ただ試みとしては(誘客)を考えれば試す価値はあると考える。
非温泉	・温泉ならいいですね。
利用者無	・あってもなくても利用しません。
利用者無	・余り利用されらと思わない。
利用者無	・長く続かない様な気がする
利用者無	・利用者があるかが問題と思う。
＜「④どちらかといえば反対」の意見＞	
カテゴリー	意見
景観悪化	・景観が悪くなる(せつかくの)
現状満足	・今まででよいと思う
交通の便悪	・遠くに風呂を作って利用する人がいるかどうか心配になる
財政不安	・少子高齢へ進んで居る中で金のかかる入浴施設は作らないで欲しい。収支がとれないと考える。車でないと行けないし。
財政不安	・経費がかかりそう
同様施設有	・やすらぎの郷の入浴施設を利用すればいいと思ひます
同様施設有	・近くに温泉があるのでわざわざ新たに作る必要(穂高・大町等)はない
場所悪	・高台(創造館)にあることで排水の処理とか冬期の利用、坂道の凍結とか高齢者の利用は難しいのではと、いろいろ心配なことが多々あります
非温泉	・温泉ではないので行くことはないし、集客もそれほど見込めないと思ひ
方法に疑問	・松枯れ材と書いてあるが、ハーブ燃料(道の駅)をやっているが効果があるのか。
他に金利用	・ちびっ子広場の遊具をもっと増やして欲しい。夏場は暑かったので日陰や木陰をもっと増やして欲しい。広場の近くに喫茶店があると休憩しやすい。クラフトパークは急勾配なので雨が降ったり雪が降ったら道が大変危険。そんな中、入浴施設を利用する人がいるとは思えない。入浴施設も良いと思うが、コスト、維持費の事を考えたら遊具の方が良いと思ひ
来場者非歓迎	・心ない人がいると思ひます。きれいに整備されている所を汚されたくない気持ちが強いです。厳しいチェックも必要となります。
利用者無	・ニーズがない
＜「⑤反対」の意見＞	
カテゴリー	意見
景観悪化	・美しい自然の中に人工的なものはいらないと思ひ。県外から見えるお客は、今の自然に感動して帰ります。温泉が近くありますので利用者は少ないと思ひ。"美しい池田町"のイメージがこわれてしまいます。
交通の便悪	・移動手段は車であり、運転のできない人等は利用がむずかしい。町のバスの連絡等考えてもらいたい。場所が悪すぎる。
交通の便悪	・やすらぎにあるし、町内の人は足がなかったり遠い。冬になれば坂道でこわいです。
交通の便悪	・山の上で運転が難しい。できても気軽に利用できない。これ以上施設にお金をかけないで欲しい⇒池田は税金が高い
財政不安	・施設(建物)だらけで、税金の無駄づかい
財政不安	・①収支を合わせるだけの能力がない②第3セクターのように役所がからむと赤字の過去をわすれてはいけない
財政不安	・経費がかかりすぎる。
財政不安	・採算が合わないと思ひ。創造館の利用にも悪影響が出て共倒れになる可能性があると思ひ
財政不安	・そのような施設を作っても税金のムダ使いになると思ひ
財政不安	・町の財政、維持管理(今後)負担が大きい、リニューアルの大変！
財政不安	・入浴設備のための財源があれば今の施設の維持に使うべき
その他	・クラフトパークの意に反する
同様施設有	・すでにある施設を充実させるべきだと思ひます
同様施設有	・温泉は近隣にたくさんある。ここはそれとは別の魅力作りに特化すべきだ。
同様施設有	・小さな町に入浴施設が複数必要ですか？
場所不適	・作るなら鶴山へ
場所不適	・クラフトパークはあくまで自然重視で。入浴施設がほしいなら別の場所で作ったらどうか？(クラフトパーク以外で)
非温泉	・温泉が出るなら賛成だが、そうじゃないんでしょ？わざわざ池田に来る人なんている。他の温泉施設がごまんとあるのにただのお風呂をド田舎につくるメリットがわからない。どうせ町民ぐらしか入りにこないわけだし、それも最初だけ。ムダな投資！
非温泉	・入浴施設は良いですが、温泉でない意味がありません。又どの様にあそこ迄行くのですか。
他に金利用	・街中整備などもっと必要なことに予算をまわしてほしい
他に金利用	・文化的な事業に力をいれていると思ひるので、音楽会等をつづけしてほしいです
他に金利用	・芸術発展の場の方を望みます
利用者無	・入浴施設に魅力を全く感じない為。
利用者無	・一部の町民の利用にとどまる(反対します)